

**ФЕДЕРАЛЬНОЕ ГОСУДАРСТВЕННОЕ БЮДЖЕТНОЕ  
УЧРЕЖДЕНИЕ НАУКИ  
ИНСТИТУТ АРХЕОЛОГИИ РОССИЙСКОЙ АКАДЕМИИ НАУК**


«утверждаю»

Зам. директора ИА РАН **М.В. Вдовиченко**



**НАУЧНО-ТЕХНИЧЕСКИЙ ОТЧЕТ  
О ВЫПОЛНЕННОЙ АРХЕОЛОГИЧЕСКОЙ РАЗВЕДКЕ НА ТЕРРИТОРИИ ЗЕМЕЛЬНОГО УЧАСТКА  
ПО ОБЪЕКТУ: «СКЛАД», РАСПОЛОЖЕННЫЙ ПО АДРЕСУ: Г. НИЖНИЙ НОВГОРОД,  
СОРМОВСКИЙ РАЙОН, УЛ. КОНОВАЛОВА В 2026 ГОДУ.**

Руководитель работ:

 **МИЛОВАНОВ С.И.**

Исполнитель:

 **ПИСЬМАРКИН Г.В.**

**МОСКВА 2026**

## АННОТАЦИЯ

**Структура отчета:** отчет состоит из 1 тома. Общее количество текста 12 стр., количество иллюстраций 13.

**Открытый лист:** № P018-00103-00/04354075 выдан 16 февраля 2026 г. Министерством культуры Российской Федерации на право проведения археологической разведки.

**Место работы:** Нижегородская область, г. Нижний Новгород, Сормовский район, ул. Коновалова.

**Ключевые слова:** шурф, Нижегородская область, г. Нижний Новгород, склад, археологическая разведка.

**Цель работы:** археологическая разведка и историко-культурная экспертиза с целью определения наличия/отсутствия объектов археологического наследия на территории земельного участка по объекту: «Склад», расположенный по адресу: г. Нижний Новгород, Сормовский район, ул. Коновалова.

**Результаты:** Полевые работы включали: закладку 1 шурфа размером 1 х 1 м, площадью 1 кв. м. Площадь обследованного участка составляет 0,19 га.

В результате проведения археологических исследований на территории земельного участка по объекту: «Склад», расположенный по адресу: г. Нижний Новгород, Сормовский район, ул. Коновалова, объектов археологического наследия и объектов, обладающих признаками объекта археологического наследия, не выявлено.

## СОДЕРЖАНИЕ

<b>ВВЕДЕНИЕ.....</b>	<b>4</b>
<b>ГЕОМОРФОЛОГИЧЕСКАЯ            ХАРАКТЕРИСТИКА            УЧАСТКА</b>	
<b>ИССЛЕДОВАНИЯ.....</b>	<b>5</b>
<b>ХАРАКТЕРИСТИКА ТЕРРИТОРИИ ИССЛЕДОВАНИЯ.....</b>	<b>8</b>
<b>ИСТОРИЯ ИЗУЧЕНИЯ ТЕРРИТОРИИ ИССЛЕДОВАНИЯ.....</b>	<b>8</b>
<b>МЕТОДИКА И ОРГАНИЗАЦИЯ РАБОТ.....</b>	<b>9</b>
<b>РЕЗУЛЬТАТЫ НАТУРНЫХ ИССЛЕДОВАНИЙ.....</b>	<b>11</b>
<b>ЗАКЛЮЧЕНИЕ.....</b>	<b>12</b>
<b>Альбом иллюстраций.....</b>	<b>13</b>

## ВВЕДЕНИЕ

В 2026 г. Волжской экспедицией Института археологии Российской Академии наук по договору №994МС-25 от 4 декабря 2025 года с ООО «Мегастроп» проводились научно-исследовательские археологические работы (разведки) и историко-культурная экспертиза земельного участка по объекту: «Склад», расположенный по адресу: г. Нижний Новгород, Сормовский район, ул. Коновалова.

Работы осуществлялись на средства Заказчика на основании Открытого листа № P018-00103-00/04354075 выданного 16 февраля 2026 г. Министерством культуры РФ на имя сотрудника отдела сохранения археологического наследия ИА РАН Письмаркина Григория Вячеславовича, который дает право на проведение археологических разведок с осуществлением локальных земляных работ в целях выявления объектов археологического наследия, уточнения сведения о них и планированию мероприятий по обеспечению их сохранности.

Обследованный земельный участок располагается в центральной части Сормовского района г. Нижний Новгород, в 0,85-0,9 км к юго-востоку от церкви Всех Святых, на удалении 1,6-1,7 км к юго-западу от церкви иконы Нечаянная Радость, в 0,5-0,6 км к юго-западу от русла Пырского канала. Площадь обследованного участка составляет 0,19 га.

Основной целью проводившихся археологических исследований являлась историко-культурная экспертиза земельного участка, отведенного под хозяйственное освоение.

В задачи исследований входило:

1. Проработка и анализ картографического материала, научных отчетов, публикаций для выяснения исторической характеристики территории и уточнения данных наличия объектов культурного наследия на участке исследования.
2. Проведение разведочных работ на участке, отведенном под хозяйственное освоение.
3. Определение наличия или отсутствия объектов культурного (археологического) наследия на обозначенном участке.

В ходе работ было проведено предварительное ознакомление с литературными и графическими материалами, осуществлена проработка печатных материалов по региону исследования, проведено изучение и анализ фондовых, архивных и письменных источников.

Полевые работы включали: закладку 1 шурфа размером 1 x 1 м площадью 1 кв. м, послойное изучение напластований ручным способом с ручной переборкой грунта; фотофиксацию процесса работ и прохождения маршрута обследования, археологические обмеры, ведение полевой документации.

Работы осуществлялись под непосредственным руководством автора.

## ГЕОМОРФОЛОГИЧЕСКАЯ ХАРАКТЕРИСТИКА УЧАСТКА ИССЛЕДОВАНИЯ

Нижегородская область расположена в центре Восточно-Европейской (Русской) равнины. Граничит: на северо-западе и севере с Костромской областью, на севере и северо-востоке – с Кировской областью, на востоке – с Республикой Марий Эл и Чувашской республикой, на юге – с Республикой Мордовия, на юго-западе – с Рязанской областью, на западе – с Владимирской и Ивановской областью. Площадь 76,9 тыс. кв. км. Разделена на 48 районов. Административный центр области – Нижний Новгород. Волга является естественной границей, разделяющей Нижегородскую область на две различные в физико-географическом отношении части: северная – низменное Заволжье и южная – возвышенное правобережье рр. Оки и Волги. Лесное Заволжье – северо-восточное окончание Волжско-Окско-Донской впадины – представляет собой песчаную равнину высота 100-150 м со сглаженными и мягкими формами рельефа. На севере Заволжье прилегает к отрогам Северных Увалов, на востоке – к полого спускающимся склонам Марийско-Вятского тектонического вала. Последнее валдайское оледенение не захватило территории Нижегородской области, но оказало большое влияние на характер поверхности, так как потоки талых вод отложили огромные песчаные массивы в Заволжье, а отчасти и в более южных районах. Впоследствии перевеянные ветром пески создали характерные для Заволжья дюны, местами сильно размытые, сглаженные и заросшие лесом. Южная часть Нижегородской области является северным и северо-западным продолжением Приволжской возвышенности, имеет овражистую складчатую поверхность, значительно поднятую около Оки и Волги и понижающуюся к юго-западу. К северу от рр. Сережа и Пьяна она круто обрывается к Оке и Волге. В Нижегородской области имеются месторождения железных руд, строительных материалов, в т.ч. большие залежи доломитов, бутового камня и гипса.

Нижегородская область имеет хорошо развитую речную сеть – свыше 200 значительных рек, три чети, из которых протекают на лесном севере. Все они входят в бассейн Волги, пересекающей территорию области с северо-запада на юго-восток на протяжении ок. 280 км. Из ее притоков первое место занимает Ока. Наиболее крупным притоком Оки является Теша. Из других притоков Волги справа выделяются Кудьма и Сура с притоками Пьяна и Алатырь. Долины их хорошо разработаны. Левобережные притоки Волги – Узола, Линда, Керженец, Ветлуга – имеют слабо врезанные долины, покрытые лесом и лугами. Все реки Нижегородской области типично равнинные, характеризуются медленным и спокойным течением. Озера встречаются преимущественно на севере. Большинство из них – дюнного и ледникового происхождения – расположено на водоразделах рр. Ветлуга – Керженец и Керженец – Линда (Линево, Бол. и Мал. Плотова), в междуречье Оки и Волги (Пырекос).

Встречаются озера и смешанного ледниково-карстового происхождения: Светлояр, Кудьмояр и др. В южной части находятся главным образом карстовые озера: в районе рр. Сережа и Пьяна – Вадское озеро.

В распространении почвенного покрова на территории Нижегородской области с севера на юг можно выделить три зоны: дерново-подзолистую, серых лесных почв и черноземную; широко распространены также болотистые и пойменные луговые почвы. Первая зона занимает Заволжье и отчасти приокские районы, встречается на правобережье Волги на песчаных породах. Серые лесные почвы, протянувшиеся широкой полосой вдоль Оки и Волги, имеют большое сельскохозяйственное значение и распаханы. На юго-востоке имеются относительно небольшие площади чернозема (по территории области проходит северная граница его распространения).

Нижегородская область расположена в основном в двух растительных зонах: лесной на севере и лесостепной на юге. На крайнем юге небольшие участки заняты степью. Выделяются лесные подзолы (с севера на юг): елово-пихтовая, еловая, елово-широколиственная и широколиственная (дубравы). Широколиственные леса были распространены к югу от Волги до южной и восточной, границ области. Почти все они уступили место пашне. Незональными типами растительности являются сосновые леса, связанные всегда с песчаными пространствами древних и современных речных долин; заливные луга, болота<sup>1</sup>.

Участок исследования располагался на территории Балахнинского низинного ландшафтного района.

Балахнинский низинный район – это плоская песчаная равнина в междуречье Волги и Оки. На севере она соседствует с Узоло-Керженским природным районом. Граница проходит по конечно-моренной гряде. Южнее лежат пески водно-ледникового происхождения. На западе природная граница условно совпадает с административной границей области, хотя если не брать ее во внимание, то ландшафтный район тянется дальше на запад. На востоке и юге низинный район ограничен реками Окой и Волгой. На территории расположены Балахнинский и Володарский административные районы, заокская часть Павловского административного района, территория города Дзержинска и заречная часть Нижнего Новгорода: Автозаводский, Канавинский, Ленинский, Московский и Сормовский районы города.

Основными поверхностными породами, слагающими Балахнинскую низину, являются нижнепермские осадочные отложения. Их перекрывают флювиогляциальные пески,

---

<sup>1</sup>Археологическая карта России. Нижегородская область. Часть I. М., 2004. С.9, 10.

отложенные ледниковыми потоками. На небольшой глубине под толщей песков залегают гипсы и ангидриты кунгурского и татарского ярусов Пермской системы. Абсолютные высоты колеблются от 70 до 100 м. Наименьшая высота – урез реки Оки – около 65 м. Такая абсолютная отметка уровня Оки у города Дзержинска.

Рельеф Балахнинской низины образуют обширные зандровые аллювиальные равнины, чередующимися с многочисленными котловинами, занятыми болотами и реже озерами. Выделяются обширные дюнно-бугристые и плоские террасы Волги и Оки. В тех местах нижнего Приочья, где на глубине нескольких десятков метров под водопроницаемой толщей террасовых отложений залегают карстующиеся гипсы и ангидриты, развиты карстовые явления. Особенно энергично карстовые процессы происходят в районе Дзержинска. Образуется довольно значительный по своей площади левобережный нижеокский карстовый район с многочисленными провальными воронками. Выделяется Дзержинская карстовая пещера, представляющая единственную подземную полость, проявившуюся на поверхности низины.

На песчаных поверхностях террас и древних зандров наблюдается перевевание песков, создающее эоловый рельеф. Пески наиболее подвижны у населенных пунктов, где сведен естественный растительный покров. Проводится система мероприятий по закреплению песков на этих участках.

Климатические данные: температура января около -12, температура июля - около +18, годовое количество осадков – чуть более 500 мм.

Реки, протекающие на территории Балахнинского низинного природного района, являются правыми притоками Волги и левыми Оки. Они сравнительно короткие, течение их медленное. Это Сейма, Черная, Трестьяна, Железница и другие. Участок границы Нижегородской области проходит по реке Лух. Устьевым участком входит приток Оки – Клязьма. Наиболее крупные озера – Пырское (272 га), Боровское (50 га), Инженерное (44 га). Балахнинская низина отличается высокой заторфованностью. Это крупнейший торфяно-болотный район области. Торфяные болота занимают около 20% территории района. Встречаются болота всех типов.

Почвы в основном подзолистые – песчаные и супесчаные. Значительно распространены по заболоченным низинам глеевые и торфяно-болотные почвы. В поймах рек сосредоточены большие массивы аллювиальных дерново-луговых почв.

Преобладающий тип растительности Балахнинского низинного природного района – сосновые леса. На водоразделах широко распространены сфагновые болота. Для кустарничкового яруса характерны черника и брусника. Встречаются жимолость, крушина и можжевельник. Для сосновых боров района характерна их сильная остепненность. По

заболоченным низинам остепненные боры заменяются кочковатыми заболоченными лесами, из мелколиственных пород – березы, осины и ольхи.

Балахнинский низинный природный район находится в природной зоне тайги внутри самой южной ее подзоны – подтайги<sup>2</sup>.

### **ХАРАКТЕРИСТИКА ТЕРРИТОРИИ ИССЛЕДОВАНИЯ**

Обследованный земельный участок располагается в центральной части Сормовского района г. Нижний Новгород, в 0,85-0,9 км к юго-востоку от церкви Всех Святых, на удалении 1,6-1,7 км к юго-западу от церкви иконы Нечаянная Радость, в 0,5-0,6 км к юго-западу от русла Пырского канала. Площадь обследованного участка составляет 0,19 га.

Участок исследования расположен в районе с плотной промышленно-складской застройкой, Г-образной в плане формы, вытянут по линии юго-запад – северо-восток на 90 м при ширине 20-30 м. Территория исследования свободна от капитальных строений, огорожена железобетонным и металлическим забором. В южной части площадки находятся въездные ворота. По участку проходит наземная линия теплосетей, подземные линии водопровода и канализации. Местами лежат железобетонные кольца.

Дневная поверхность исследуемого участка в основном подвергнута планировочным работам, засыпана привозным грунтом, занята сорной травой. Рельеф дневной поверхности участка ровный, зафиксирован на отм. 79 м по Балтийской системе высот.

### **ИСТОРИЯ ИЗУЧЕНИЯ ТЕРРИТОРИИ ИССЛЕДОВАНИЯ**

На территории земельного участка по объекту: «Склад», расположенный по адресу: г. Нижний Новгород, Сормовский район, ул. Коновалова, исследования ранее не проводились.

Наиболее близко к участку археологические исследования проводились в 2021 г. под руководством С.В. Сазонова<sup>3</sup> на земельном участке по адресу: Нижегородская обл., г. Нижний Новгород, Сормовский район, ул. Коновалова, у дома №18 (КН 52:18:0010521:17) (участок 2021 г. расположен на расстоянии ок. 0,3 км к северо-востоку). Был обследован участок площадью 0,88 га, заложено 2 шурфа размером 1 x 1 м каждый. Объектов археологического наследия не выявлено;

Ближайшие к участку археологические исследования, выявившие объекты археологического наследия, проводились в 1905 г. В.А. Городцовым, А.А. Спицыным. В

<sup>2</sup>Балахнинский низинный район Нижегородской области // [www.lesnoytur.ru/](http://www.lesnoytur.ru/)

<sup>3</sup> Научно-технический отчет о выполненной археологической разведке на территории земельного участка по адресу: Нижегородская обл., г. Нижний Новгород, Сормовский район, ул. Коновалова, у дома №18 (КН 52:18:0010521:17) в 2021 году. // Архив ИА РАН. М. 2021.



ходе работ было выявлено и обследовано 4 памятника археологии, точное местоположение которых на сегодняшний день неизвестно: «Стоянка 5 «Нижний Новгород (Сормовская)»<sup>4</sup>, неолит, согласно археологической карте России расположена на удалении ок. 2,9 км к восток-северо-востоку от участка планируемых работ, «Местонахождение 3 «Нижний Новгород (Сормово 2)»<sup>5</sup>, неолит, согласно археологической карте России расположено на удалении 2,6 км к восток-северо-востоку от участка планируемых работ, «Местонахождение 2 «Нижний Новгород (Сормово 1)»<sup>6</sup>, неолит, согласно археологической карте России расположено на удалении 2,4 км к восток-северо-востоку от участка планируемых работ, «Курганный могильник «Нижний Новгород»<sup>7</sup>, согласно археологической карте России расположен на удалении 2,1 км к северо-востоку от участка планируемых работ.

Анализ картографического материала XVIII-XIX вв. (илл. 5, 6) показал, что участок исследования не входит в границы известных на тот момент поселений.

## МЕТОДИКА И ОРГАНИЗАЦИЯ РАБОТ

Методика проведения полевых работ определялась требованиями «Положения о порядке проведения археологических полевых работ и составления научной отчетной документации»<sup>8</sup>.

Работы велись на основании картографического материала, научных отчетов, хранящихся в архивах ИА РАН, а также публикаций для выяснения исторической характеристики территории и уточнения данных наличия объектов культурного наследия на участке исследования и соседних территориях.

Работы проводились при непосредственном участии держателя Открытого листа. Археологические исследования велись непосредственно в границах земельного участка, подлежащего обследованию.

Основной целью проводившихся археологических исследований являлась историко-культурная экспертиза земельного участка, отведенного под хозяйственное освоение.

В задачи исследований входило:

<sup>4</sup> Городцов В.А. Остатки неолитической стоянки в с. Сормове // Действия НГУАК. Т. VII. Нижний Новгород, 1908; Бадер О.Н., Воеводский М.В. Стоянки Балахнинской низины // Изв. ГАИМК. Вып. 106. М.; Л., 1935.

<sup>5</sup> Там же.

<sup>6</sup> Там же.

<sup>7</sup> Спицын А.А. Сводка сведений о древностях Нижегородской губернии. Архив ИИМК. Ф.5. №170.

<sup>8</sup> Положение о порядке проведения археологических полевых работ и составления научной отчетной документации (утверждено постановлением бюро Отделения историко-филологических наук РАН от 12.04.2023 №15).

1. Проработка и анализ картографического материала, научных отчетов, публикаций для выяснения исторической характеристики территории и уточнения данных наличия объектов культурного наследия на участке исследования;
2. Проведение разведочных работ на участке, отведенном под хозяйственное освоение.
3. Определение наличия или отсутствия объектов культурного (археологического) наследия на обозначенном участке.

Поставленные цели и задачи определили организацию и методику работ.

Первоначально осуществлялось предварительное ознакомление с литературными и графическими материалами, проработка печатных материалов по региону исследования, изучение и анализ фондовых, архивных и письменных источников.

При проведении полевых исследований на первом этапе осуществлялось натурное обследование территории земельного участка с визуальным осмотром местности с целью поиска памятников археологии, выраженных в рельефе местности (курганы, городища и др.). При проведении работ тщательно осматривались все нарушения почвенного горизонта как естественного, так и антропогенного происхождения. После чего выбиралось наиболее перспективное места закладки шурфа.

Шурф границами был ориентирован по сторонам света. За нулевой репер принимался СЗ угол шурфа.

Исследование в пределах шурфа проводилось вручную пластами мощностью 20 см, с ручной переборкой грунта на месте. Снятие пластов осуществлялось горизонтальными пластами. Описания выявленных напластований, пятен, ям, сооружений и прочих объектов велось в полевых дневниках.

Стенки, профиля, пласты и материковое основание тщательно зачищались. Планы пластов и фиксация профилей, стенок шурфа выполнялись в масштабе 1:20.

Работы проводились зимой, в период устоявшегося снежного покрова, в связи с чем перед началом земляных работ производилась установка отопительного павильона и обогрев грунта. Фотофиксация видовой фотографии шурфа перед началом работ осуществлялась до установки отопительного павильона.

Работы в шурфе остановлены на отм. -146/-154 см в связи с возможностью обрушения стенок и затопления его грунтовыми водами. Шурф после проведения археологических исследований были засыпаны. Местоположение шурфа фиксировалось в системе координат WGS-84.

## РЕЗУЛЬТАТЫ НАТУРНЫХ ИССЛЕДОВАНИЙ

**Шурф 1** (координаты: 56°21'10.48"С 43°47'53.81"В, илл. 11-13) заложен в южной части основной площадки участка исследования, в 20 м к востоку от д. 11 по ул. Коновалова. Участок, где располагался шурф, был задернован.

Шурф размером 1 х 1 м, ориентирован по сторонам света. Дневная поверхность понижается с севера на юг, зафиксирована на отм. 0/-7 см.

В шурфе прослежена следующая стратиграфия (стратиграфия дана по В стенке):

- дерн, мощностью 0,02-0,03 м;
- светло-коричневая супесь, мощностью 0,08-0,16 м;
- серая супесь, мощностью 0,04-0,16 м;
- светло-серая супесь, мощностью 0,86-0,95 м;
- желто-коричневая супесь, мощностью до 0,2 м.

Работы в шурфе остановлены на отм. -146/-154 см в связи с возможностью обрушения стенок и затопления его грунтовыми водами.

Шурф после завершения фиксационных работ был полностью засыпан землей.

**Наличия культурного слоя и объектов археологического наследия в шурфе не выявлено.**

## ЗАКЛЮЧЕНИЕ

В 2026 г. Волжской экспедицией Института археологии Российской Академии наук по договору №994МС-25 от 4 декабря 2025 года с ООО «Мегастроп» проводились научно-исследовательские археологические работы (разведки) и историко-культурная экспертиза земельного участка по объекту: «Склад», расположенный по адресу: г. Нижний Новгород, Сормовский район, ул. Коновалова (площадь обследованного участка составляет 0,19 га).

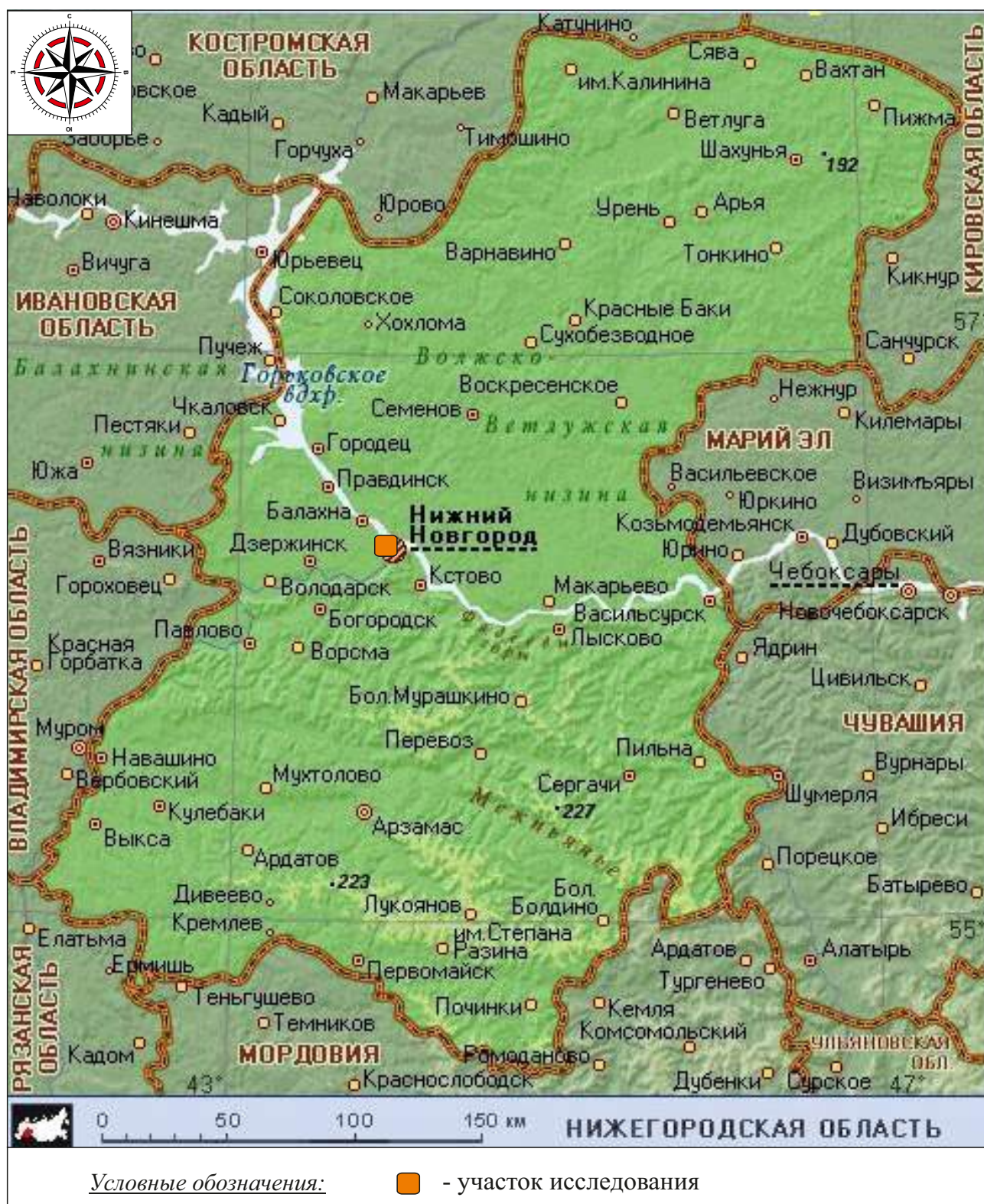
Работы осуществлялись на средства Заказчика на основании Открытого листа № P018-00103-00/04354075 выданного 16 февраля 2026 г. Министерством культуры РФ на имя сотрудника отдела сохранения археологического наследия ИА РАН Письмаркина Григория Вячеславовича.

В ходе проведенных исследований был осуществлен комплекс разведочных археологических мероприятий: натурное обследование территории участка по предоставленному Заказчиком картографическому материалу методом сплошной археологической разведки с визуальным осмотром местности по всей территории участка, шурфовка, поиск и сбор подъемного археологического материала, фотофиксация всех этапов полевых работ.

Для реализации поставленной цели был заложен 1 шурф размером 1 x 1 м, площадью 1 кв. м, проведено послойное изучение напластований ручным способом с ручной переборкой грунта; осуществлены фотофиксация процесса работ и территории исследования, археологические обмеры, ведение полевой документации.

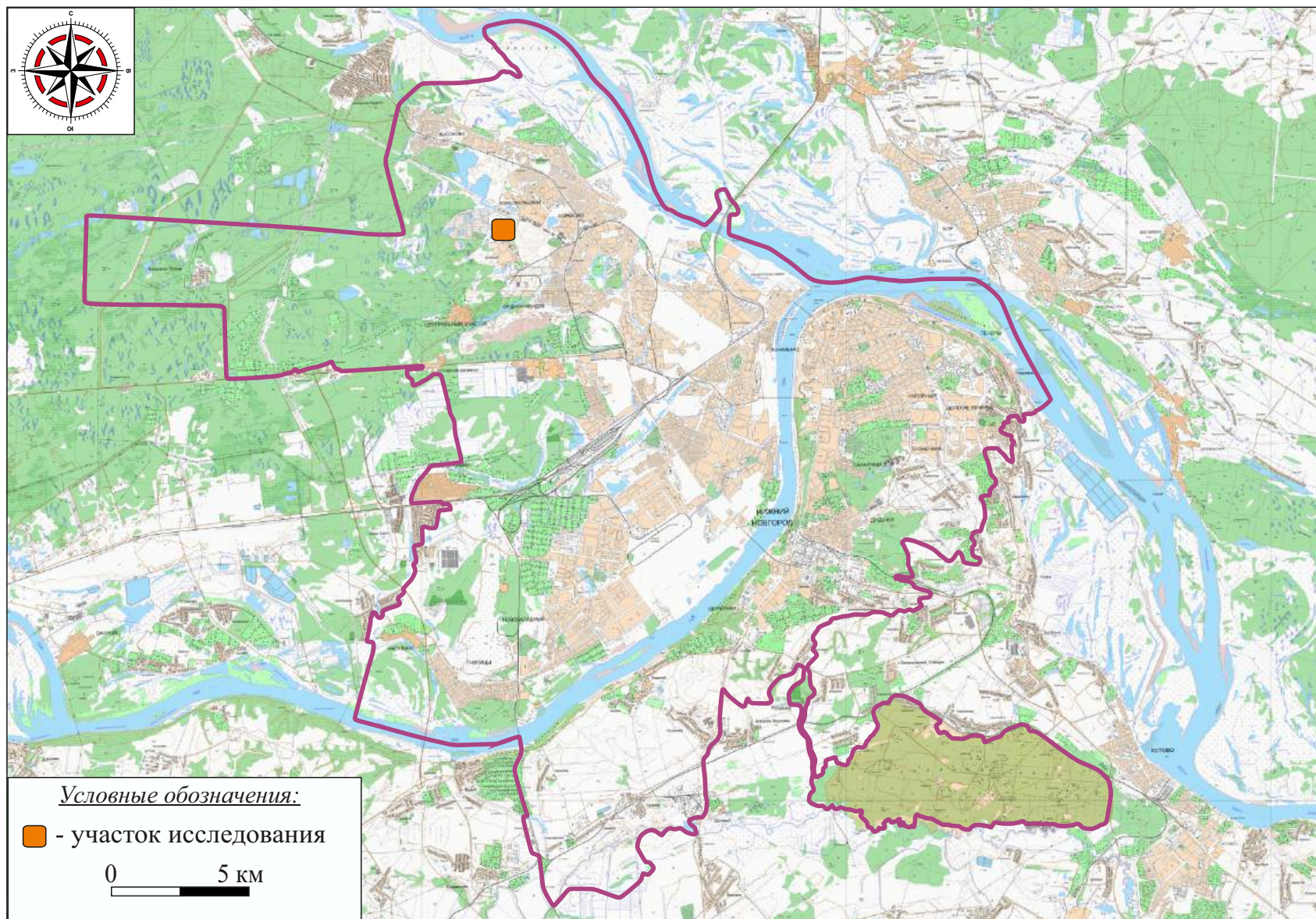
В ходе проведенного натурального обследования, визуального осмотра местности, поиска подъемного археологического материала, закладки шурфа на территории земельного участка по объекту: «Склад», расположенный по адресу: г. Нижний Новгород, Сормовский район, ул. Коновалова, **объектов археологического наследия и объектов, обладающих признаками объекта археологического наследия, не выявлено.**

# **Альбом иллюстраций**



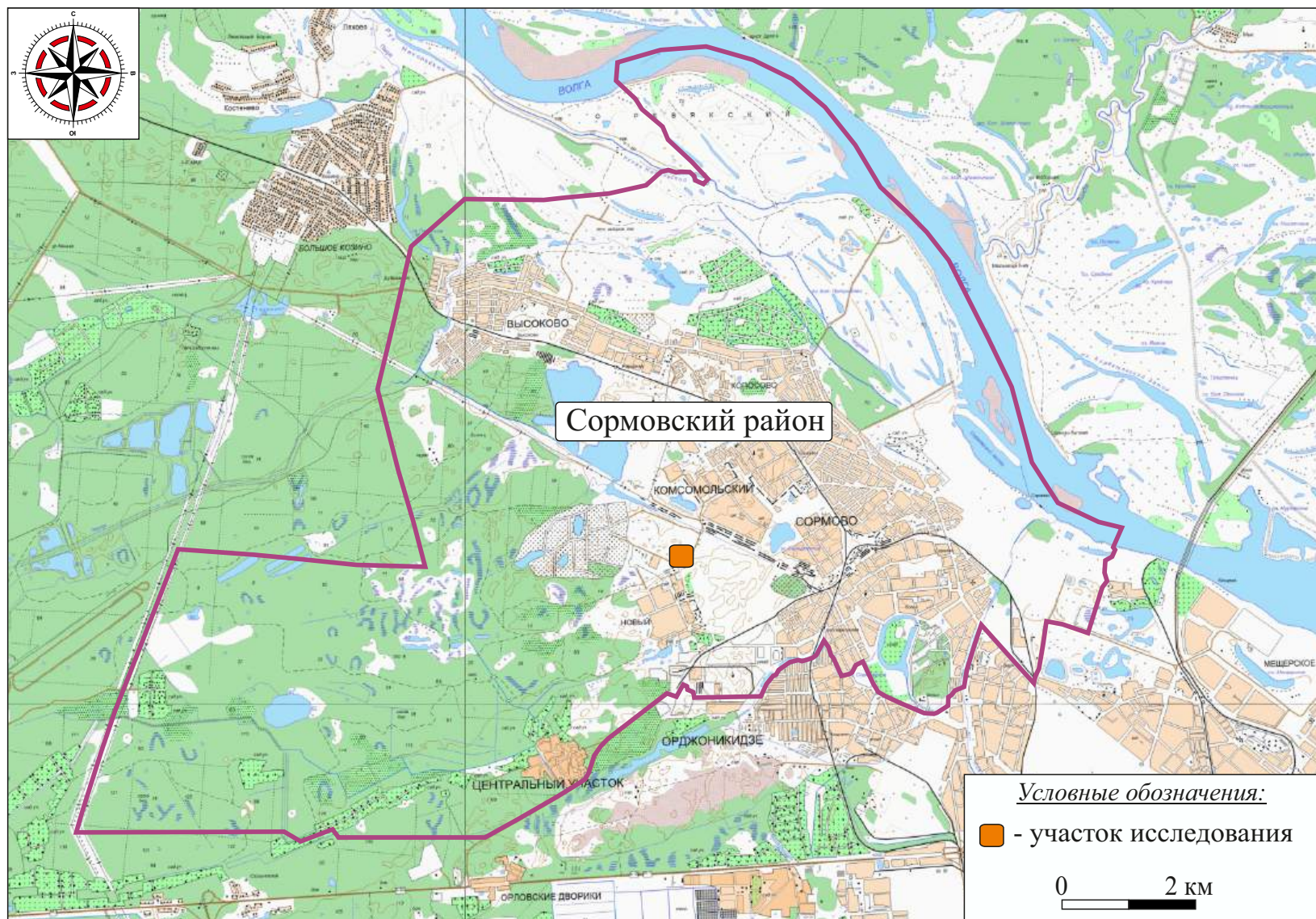
Илл. 1. Нижегородская обл., г. Нижний Новгород, Сормовский район,  
Сормовский промysel, 7-й микрорайон, ул. Коновалова - 2026 г.  
Карта Нижегородской области.





Илл. 2. Нижегородская обл., г. Нижний Новгород, Сормовский район, Сормовский промусел, 7-й микрорайон, ул. Коновалова - 2026 г.  
Карта городского округа Нижний Новгород (состояние местности на 1990-е гг.).





Илл. 3. Нижегородская обл., г. Нижний Новгород, Сормовский район, Сормовский промузел, 7-й микрорайон, ул. Коновалова - 2026 г.  
Карта Сормовского района.





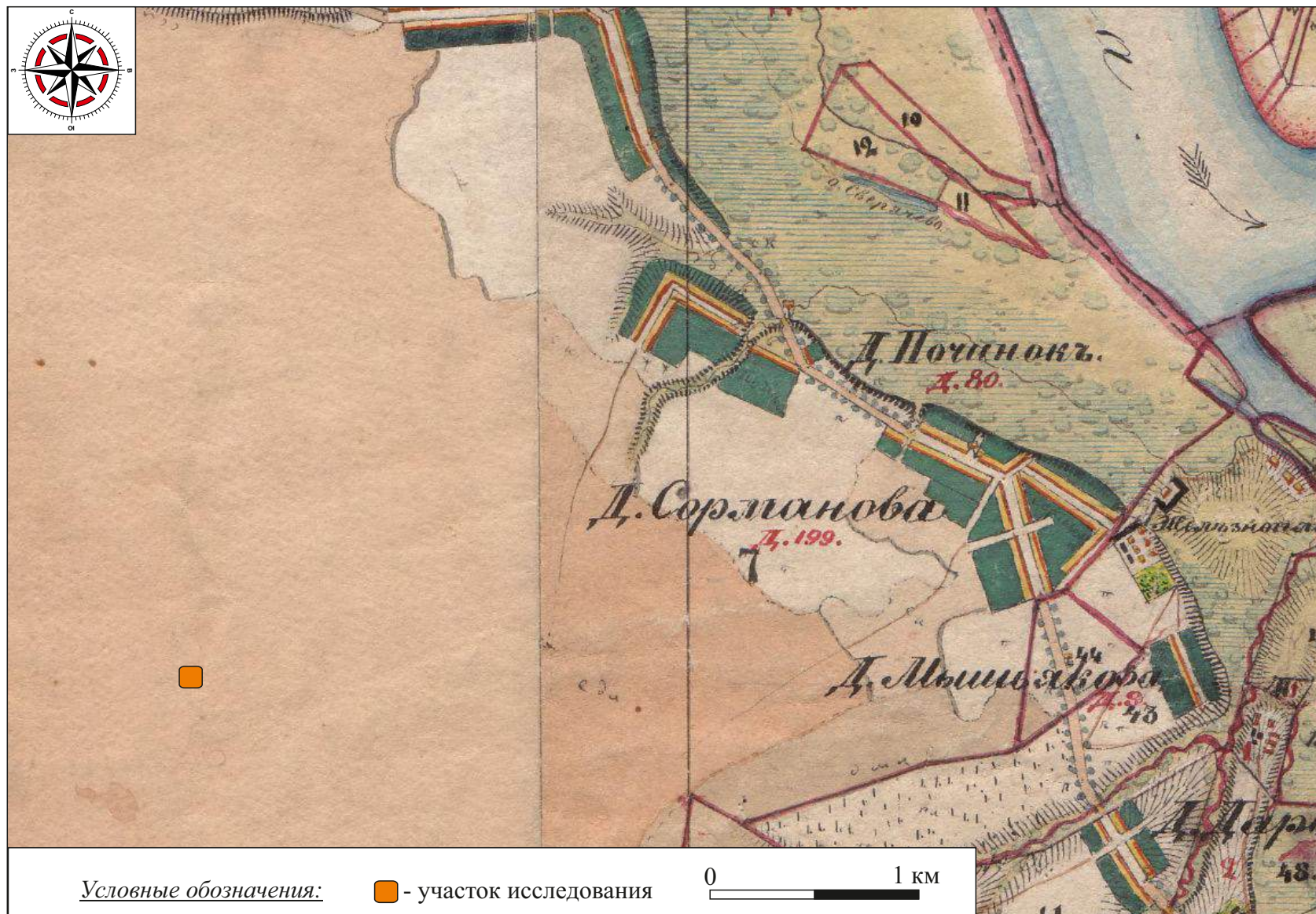
Илл. 4. Нижегородская обл., г. Нижний Новгород, Сормовский район, Сормовский промузел, 7-й микрорайон, ул. Коновалова - 2026 г.  
Памятники археологии ближайшей округи



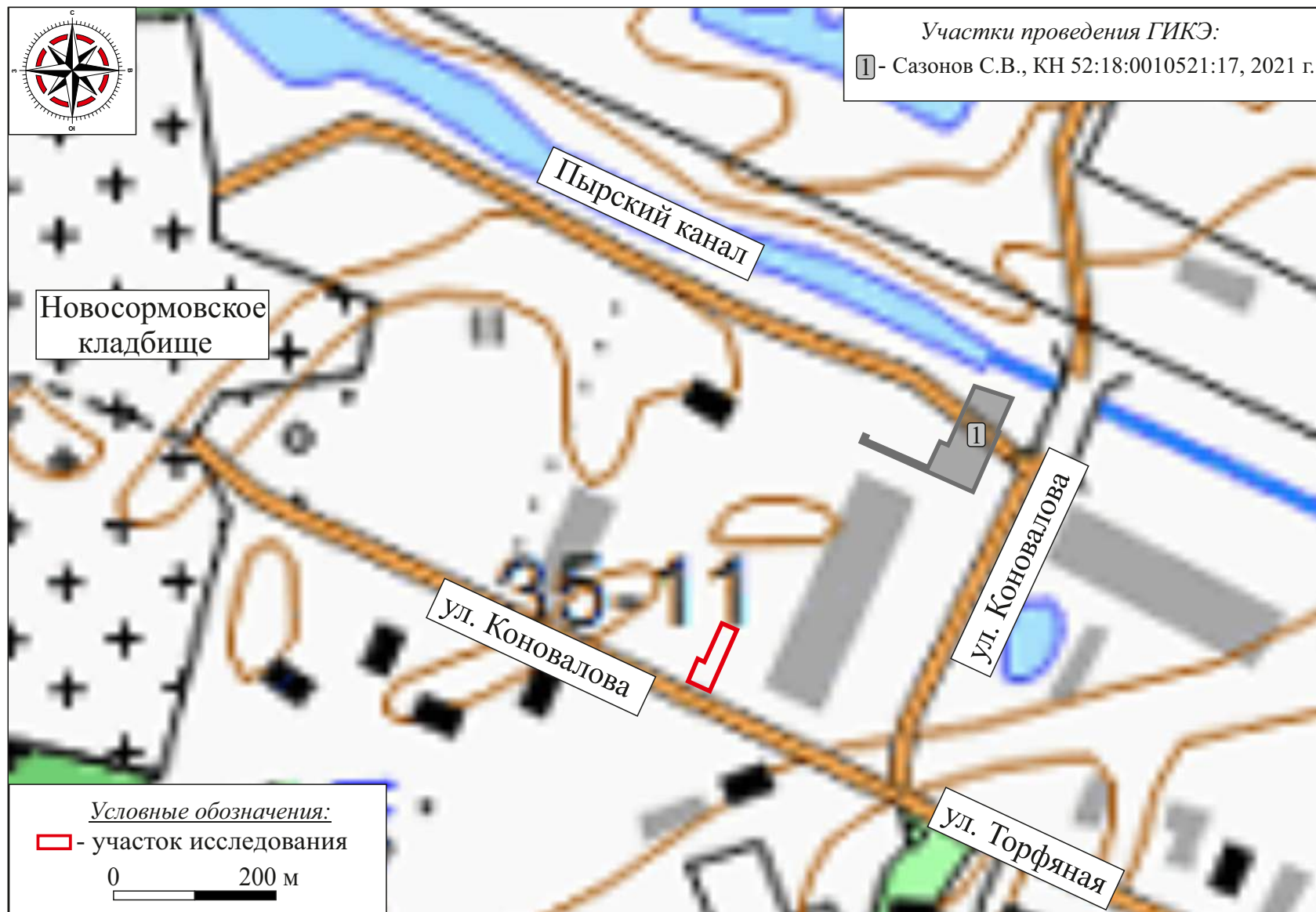


Илл. 5. Нижегородская обл., г. Нижний Новгород, Сормовский район, Сормовский промузел, 7-й микрорайон, ул. Коновалова - 2026 г.  
Фрагмент Плана Генерального межевания Балахнинского уезда Нижегородской губернии 1792 г.



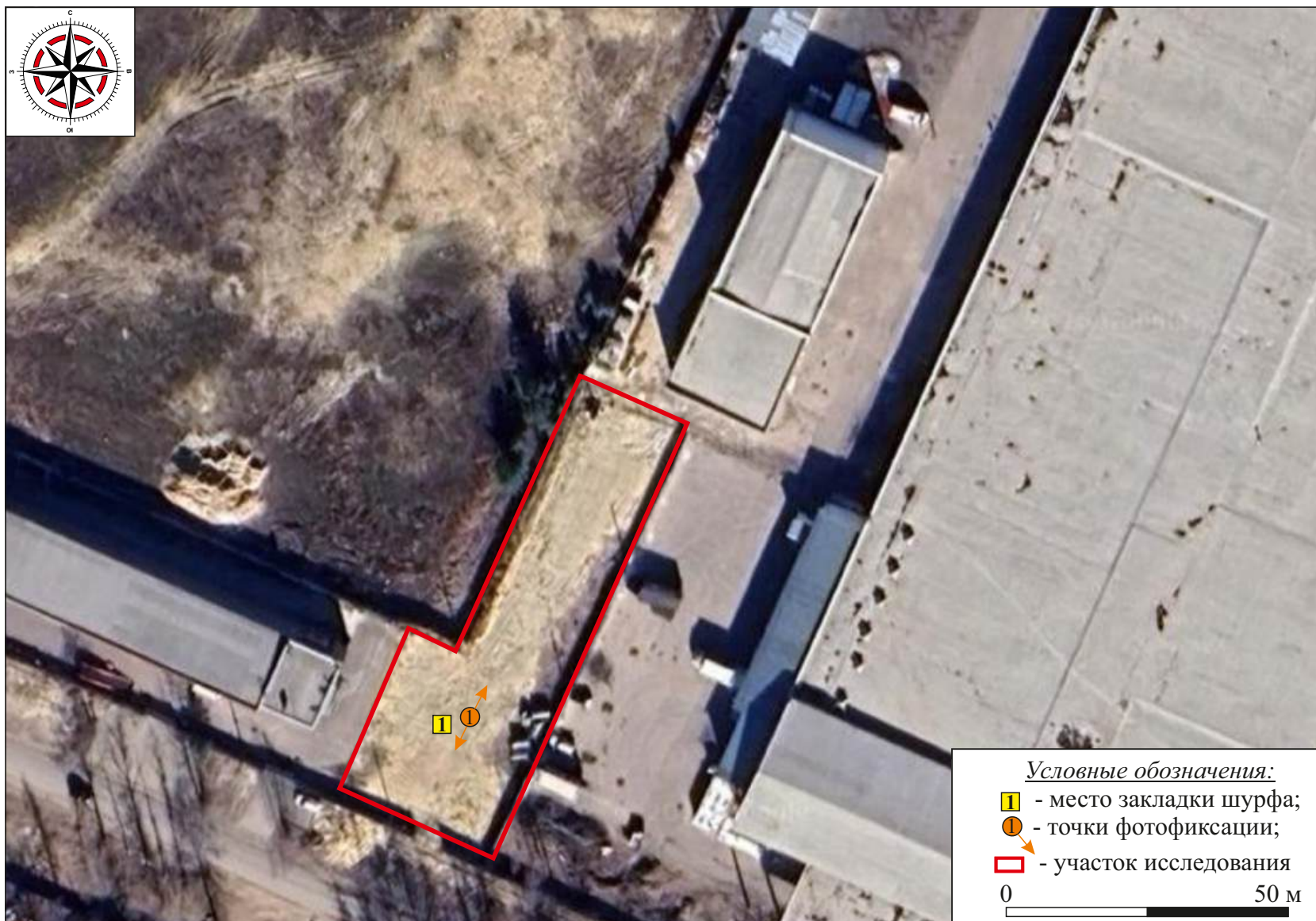


Илл. 6. Нижегородская обл., г. Нижний Новгород, Сормовский район, Сормовский промузел, 7-й микрорайон, ул. Коновалова - 2026 г.  
Фрагмент топографической карты Нижегородской губернии 1850 г. (автор А.И. Менде).

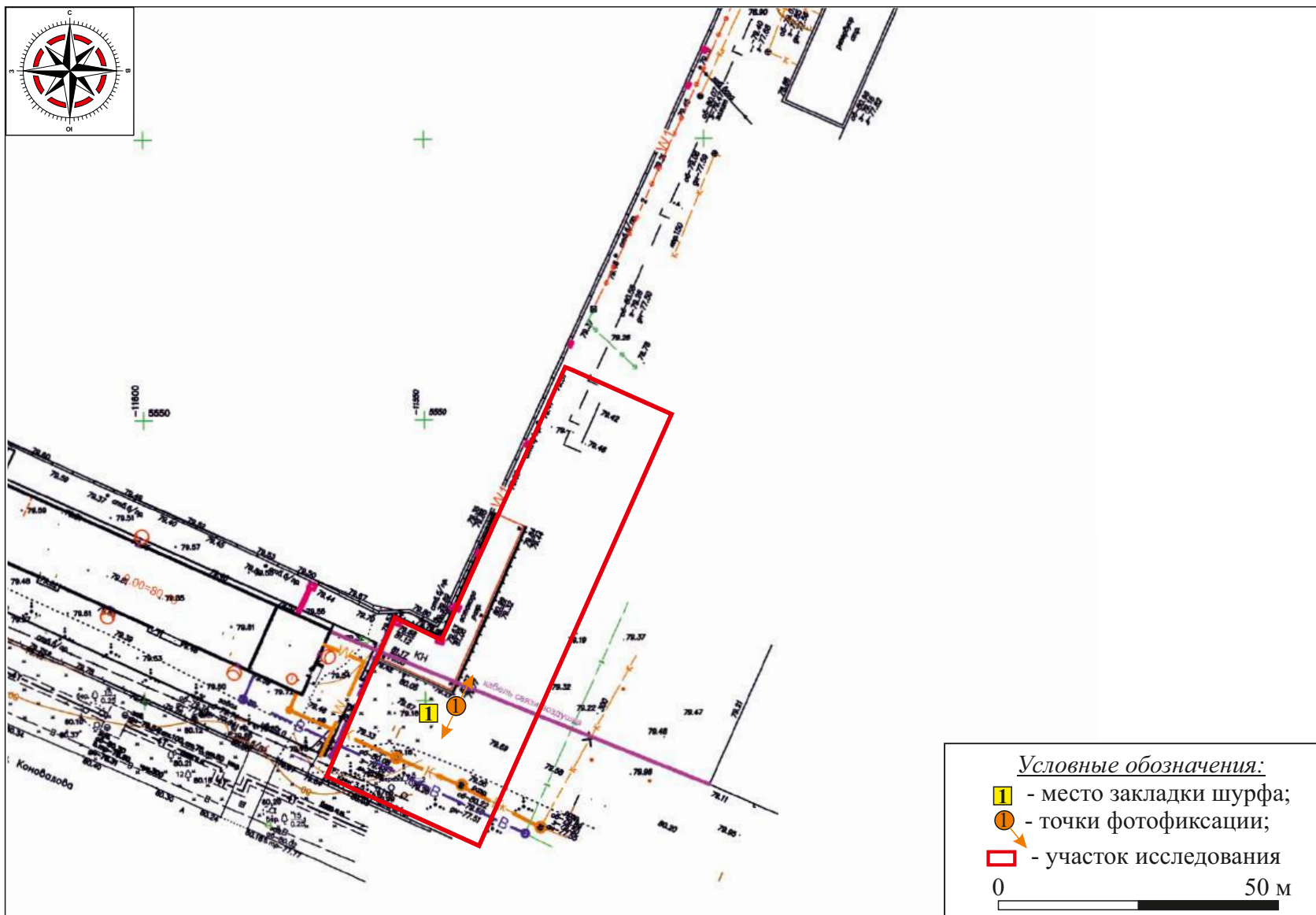


Илл. 7. Нижегородская обл., г. Нижний Новгород, Сормовский район, Сормовский промузел, 7-й микрорайон, ул. Коновалова - 2026 г.  
Ситуационный план местности с нанесением участка исследования на карте ГТЦ 1 км (источник снимка: nakarte.me).





Илл. 8. Нижегородская обл., г. Нижний Новгород, Сормовский район, Сормовский промузел, 7-й микрорайон, ул. Коновалова - 2026 г.  
Космоснимок с нанесением участка исследования и расположением шурфа (источник космоснимка: google.ru, дата съемки 2025 г.).



Илл. 9. Нижегородская обл., г. Нижний Новгород, Сормовский район, Сормовский промузел, 7-й микрорайон, ул. Коновалова - 2026 г. Топографический план с нанесением участка исследования и расположением шурфа (топооснова предоставлена Заказчиком).



1



2

Илл. 10. Нижегородская обл., г. Нижний Новгород, Сормовский район,  
Сормовский промузел, 7-й микрорайон, ул. Коновалова - 2026 г.  
1 - вид на центр участка. Точка фотофиксации 1. Фото с ЮЗ;  
2 - вид на Ю часть участка. Точка фотофиксации 1. Фото с СВ.





1



2

Илл. 11. Нижегородская обл., г. Нижний Новгород, Сормовский район,  
Сормовский промузел, 7-й микрорайон, ул. Коновалова - 2026 г.  
Шурф 2. 1 - видовая фотография шурфа до начала работ. Фото с 3;  
2 - видовая фотография шурфа до начала работ. Фото с 3.





1



2



3

Илл. 12. Нижегородская обл., г. Нижний Новгород, Сормовский район, Сормовский промузел, 7-й микрорайон, ул. Коновалова - 2026 г.  
Шурф 2. 1 - видовая фотография шурфа до начала работ; 2 - видовая фотография шурфа на уровне завершения работ;  
3 - видовая фотография закопанного шурфа. Фото с 3.



1



2



3

Илл. 13. Нижегородская обл., г. Нижний Новгород, Сормовский район, Сормовский промузел, 7-й микрорайон, ул. Коновалова - 2026 г.  
Шурф 2. 1 - фотография восточной стенки шурфа; 2 - фотография нижней части восточной стенки шурфа;  
3 - фотография поверхности шурфа на уровне завершения работ. Фото с 3.





Министерство культуры Российской Федерации

# ОТКРЫТЫЙ ЛИСТ

№ P018-00103-00/04354075

Настоящий открытый лист выдан:

Письмаркину Григорию Вячеславовичу

паспорт  
(серия номер паспорта)

на право проведения археологических полевых работ  
на земельных участках под объектами

«Склад», расположенный по адресу: г. Нижний Новгород,  
Сормовский район, ул. Коновалова» в г. Нижнем Новгороде Нижегородской области.  
(место проведения археологических полевых работ)

На основании открытого листа

Письмаркин Григорий Вячеславович  
(Ф.И.О.)

имеет право производить следующие археологические полевые работы:  
археологические разведки с осуществлением локальных земляных работ на указанной территории в целях выявления объектов археологического наследия, уточнения сведений о них и планирования мероприятий по обеспечению их сохранности.

Передоверие права на проведение археологических полевых работ по данному открытому листу другому лицу запрещается.

Срок действия открытого листа: с 16 февраля 2026 г. по 31 июля 2026 г.

Дата принятия решения о предоставлении открытого листа: 16 февраля 2026 г.

Первый заместитель Министра  
(должность)

Дата 16 февраля 2026 г.



С.Г.Обрывалин  
(Ф.И.О.)

МП.

046755